

# KOASSI

Keski-Suomen opiskelija-asuntosäätiön asukaslehti 2/2011

**Näin**

**sisustat valkoisen huoneesi**

**Quotaa  
nostetaan**

**Tärkeät  
vinkit  
talven  
varalle**

**Ekassa  
kämpässä**

**KOASSI  
INFO**





Keski-Suomen  
opiskelija-  
asuntosäätiö

Kauppakatu 11 A, 40100 Jyväskylä  
Puh. 010 820 4400  
asiakaspalvelu@koas.fi  
www.koas.fi

Toimistomme palvelee:  
ma klo 9 - 17  
ti - to klo 9 - 15  
pe klo 10 - 15

Kesäaikana 1.6. - 31.8.  
toimiston aukioloajat ovat:  
ma - to klo 9 - 15  
pe klo 10 - 15



## KOASSI

Keski-Suomen opiskelija-  
asuntosäätiön asukaslehti  
Marraskuu 2011

Päätoimittaja: Matti Tanskanen

Toimitus: Anne Repo

Valokuvaus: Anne Repo, Ira Kaartti

Käännökset: Auli Karppinen

Taitto: Pirjo Leirimaa

Paino: Kariteam Oy

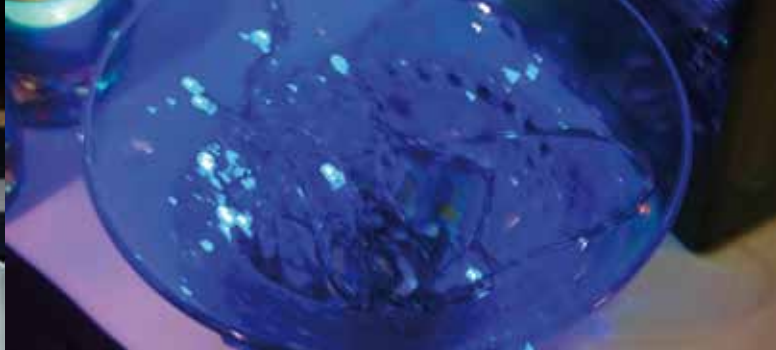
Toimituksen yhteystiedot:  
Keski-Suomen  
opiskelija-asuntosäätiö  
Kauppakatu 11 A  
40100 Jyväskylä  
Puh. 010 820 4400



## Tässä lehdessä

Tervetuloa uudet asukkaat ja nimitysuutinen .....	3
Gallup Laajavuoresta .....	3
Yksiö puettiin väreihin .....	4-6
Verkon quota nousee .....	7
Petri Koskiranta on Koasin uusi korjausmies .....	8-9
Info .....	10-11
Näin tarkenet...It's cold again .....	12
Pese vaatteesi oikein...Washing tips .....	12
Varovasti kynttilöiden kanssa...Keep on eye on candles ....	13
Tupatarkastukset: Ekassa omassa kämpässä .....	14-16





## Tervetuloa Koasin uudet asukkaat!

Menneen kesän ja tämän syksyn aikana uusia asukkaita on muuttanut Koasin asuntoihin lähes tuhat. Monta pakettiautollista unelmia on toteutunut. Opiskelun alkuun liittyy suuria muutoksia. Minä en halua jakaa neuvoja, ohjeista puhumattakaan. Paitsi yhden. Olkaa yhteisöllisiä, pitäkää huolta toisistanne, välittäkää naapurista, tutorryhmästäne ja kaverin kavereista. Näin tulette samalla pitäneeksi huolta myös itsestänne.

Ja sitten taas jalat maahan. Uusi vuosi tuo tullessaan myös vuokrankorotuksen. Korotus johtuu yleisten kiinteistöhoitokulujen ja lainojen korkokulujen noususta. Keskimääräinen korotus on 2,8 prosenttia. Korotus toteutetaan sekä yleistä inflaatiota että kiinteistöhoitokustannusten nousua maltillisemmin.

Asukkaat vaikuttavat vuokran määrään hoitomenojen kautta. Energiakulujen eli lämmön, sähkön ja veden osuus hoitokuluista on 36 prosenttia. Koasin asukkaat maksavat näitä energiakuluja 2 679 000 euroa vuodessa. Samoin kaikkien asukkaiden yhteisesti maksettavaksi tulee vaikkapa hissileikkien kulut. Päivystysaikana yhden hissihälytyksen lasku on 400 euroa. Säästö näissä kuluissa tarkoittaa myös pienempää vuokraa.

Keski-Suomen opiskelija-asuntosäätiö  
Matti Tanskanen, toimitusjohtaja

Pääkirjoitus



## Nimitys KOASin asiakaspalvelussa

Anu Nenonen on aloittanut asukassihteerinä elokuun alusta alkaen. Anu on toiminut aikaisemmin mm. Rovaniemen opiskelija-asuntosäätiössä vastaavissa tehtävissä.

## Miltä tuntuu asua Laajavuoressa?

Koasin uusin kohde, Laajavuori on saanut ensimmäiset asukkaansa. Miltä talo vaikuttaa?



### Kimmo Paldanius

"Ihan hyvältä. Rakennusmiehet ovat tehneet hyvää jälkeä. Sijaintikin on sopiva; itselleni ei ole tärkeää asuuko keskustassa vai vähän kauempana. Rauhallinen talo."



### Fanny Natri

Talo on tosi rauhallinen. Kuukauden asuminen jälkeen en ole tavannut kuin kolme naapuria samasta rapusta. Seinissä on hyvät äänieristeen. Testasimme, kuuluuko musiikki huoneesta rappukäytävään ja mitään ei kuulunut.



### Jouni Kovanen

Tämä on hyvä paikka asua, sillä olen asunut 18 vuotta syrjäseudulla. Vuokrakin on sopiva, kun kaksion vuokran voi puolittaa tyttöystävän kanssa.



# Yksiön muodonmuutos

**Miten muuttaa valkoiseksi maalattu Koasin asunto oman näköiseksi? Katso, miten Eeva-Leena Leppälän yksiö muuttui sisustussuunnittelija Tiina Sainion ideoilla.**

Sisustussuunnitelman teko lähtee asukkaan persoonasta.

## **Lähtötietoina olivat nämä:**

Musiikkipedagogin tutkintoa musiikin varhaisiän kasvatusopinnoilla täydentävä Eeva-Leena Leppälä opiskelee musiikin varhaiskasvatusta. Huoneistosta löytyy muun muassa useita viuluja ja piano. Yksiössä asuu myös kaksi kissaa.

Eeva-Leenalle yksiö on rauhoittumisen paikka, ja myös ystävien tapaamispaikka. Hän

toivoisi tilaan enemmän värejä, ja ainakin uudet verhot.

Yksiössä on poikkeuksellisesti kaksi ikkunaa. Tila on normaalia hieman korkeampi. Asuntoon on muutettu hiljattain; taulutkin ovat vielä suojarahapereissaan.

## **Lisää väreä**

Ja tällaisiin ratkaisuihin Tiina ja Eeva-Leena päätyivät asunnon muodonmuutoksessa:

Koska seiniä ei saa maalata, värejä tuodaan sisustustekstiileillä. Taulut ripustetaan taululistaan. Perinteisten, näkymättömien onkisiimojen sijaan taulut roikkuvat ruskean narun varassa.

Eeva-Leenan taulujen värimaailmasta otetaan hehkeitä värejä sisustustyynihin. Myös värikkäässä matossa toistuvat tynnyjen ja taulujen värit.

## **Katse teksiileihin**

Eeva-Leena saa pitää vaivanpalkkanaan valitsemansa verhot. Niinpä he etsivät yhden iltapäivän Eeva-Leenan silmää miellyttäviä verhoja. Hän päätyi Vallilan turkoosin, valkoisen ja ruskean värisiin kaupunkikuvaverhoihin. Koska huoneessa on kaksi ikkunaa, verhot toimivat katseenvangitsijana ja tuovat rytmiä huoneeseen.

Ruoka- ja työpöydän yläpuoli kaippaa lisävaloa. Ratkaisu on Tiinan kodin kätköistä löytynyt massiivinen jalkalamppu, joka toimii myös kohdevalaisimena.

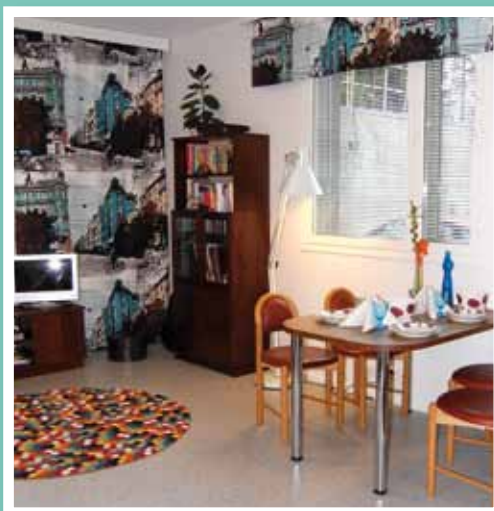
Huonekaluissa toistuu tummanruskea, mikä rytmittää huoneen väritystä. Raikkaat värit korostavat huonekalujen tummaa linjaa.

– Jos huoneessa olisi ollut esimerkiksi yksi tumma huonekalu ja muut valkoisia, tumma esine olisi korostunut sisustuksessa, Tiina kertoo.



ennen

Eeva-Leena Leppälä kaipasi valkoseinäiseen yksioonsä värejä.



Uudet verhot tuovat huoneeseen rytmiä. Kirjahylly siirrettiin pois verhojen edestä.



Tumman pianon vastapainoksi sisustussuunnittelija Tiina Sainio valitsi huoneeseen pirteän väriset tyynyt, jotka tekevät söngystä sohvamaisen.



Eeva-Leena Leppälä ja Tiina Sainio etsivät yhdessä sisustusratkaisuja. Kauniit esineet pidettiin esillä huoneessa.

## Näin sisustat valkoseinäisen huoneen

Tiina Sainio listasi muutamia vinkkejä valkoisen huoneen sisustamiseksi:

- Jos et pidä valkoisista seinistä, käytä värikkäitä tarrakuvia. Ne voi poistaa seinistä jälkiä jättämättä. Myös isoilla julisteilla, verhoilla, matoilla, päiväpeitolla ja koristetyynyillä saat omia lempivärejä huoneeseen.
- Valkoiseen voit yhdistää mitä tahansa värejä, esimerkiksi pastellit sävyt raikastuvat valkoisen kanssa.
- Jos suosit tummia, murrettuja sävyjä, käytä niitä pieninä pintoina, sillä tummat värit tekevät huoneesta pienemmän.
- Yksi suuri värikäs pinta, esimerkiksi verhot, riittävät tuomaan pieneen tilaan väriä. Käytä pienemmissä kohteissa, kuten tyynyissä, tauluissa tai koriste-esineissä verhon sävyjä.
- Suuri matto sitoo huonekalut yhdeksi kokonaisuudeksi.
- Sisusta valaisimilla. Esimerkiksi kohde- ja tunnelmavalot tuovat kodikkuutta.
- Pidä opiskelupaperit piilossa laatikostoissa.
- Käytä mielikuvitustasi, ideoi ja tuunaa vapaasti. Sillä tavalla säästät rahaa ja teet huoneestasi itseäsi miellyttävän.
- Kierrä kirpputoreja ja kolua kodin ullakot. Tuo asuntoon esineitä, joihin liittyy mukavia muistoja.

# Värit sisustuksessa

**Punainen** lisää intensiivisyyttä ja pienentää tilaa. Liiallisena voi ahdistaa. Käytä piristeenä muiden värien, esimerkiksi valkoisen, kanssa.

**Vaaleanpunainen** on hempeä ja naisellinen, myös murrosikäisten tyttöjen suosikki. Valkoiseen yhdistettynä tuo huoneeseen raikkautta.

**Oranssi** lämmittää ja piristää, mutta pienentää tilaa. Käytä pieninä pintoina.

**Ruskea** rauhoittaa, mutta on värinä virikkeeton. Helposti yhdisteltävissä muihin väreihin.

**Sininen** luo sopusointua, avartaa ja viilentää tilaa. Sinisessä ympäristössä ideat kypsyvät. Vaaleana ja harmaaseen taitettuna edesauttaa nukahtamista.

**Violetti** yhdistetään usein siniseen ja valkoiseen ja makuuhuoneisiin. Sinivioletti auttaa itsensä tutkiskeluun ja mielenrauhaan.

**Musta** on parhaimmillaan pienissä yksityiskohdissa tai valkoisen vastaparina. Mustavalkoisessa sisustuksessa ei ole tunnelmaa. Musta kirkastaa muita värejä.



**Vihreä** säilyttää huoneen mittasuhteet oikeina ja synnyttää harmoniaa. Jokaiseen huoneeseen kaivataan ripaus vihreää, ainakin huonekasveissa.

**Turkoosi** on pieninä pintoina raikas ja suojeleva väri. Vaaleana rauhoittaa, kirkas turkoosi laajana pintana luo negatiivisen vaikutelman.

**Keltainen** tuo huoneeseen lämpöä ja iloa. Väri pienentää hieman huonetta. Yhdessä valkoisen ja viherkasvien kanssa luo elämänmyönteisyyttä.

**Valkoinen** tuo valoa ja ilmavuutta huoneeseen. Täysin valkoinen tuo tyhjyyden tunteen. Värin kanssa tulisi käyttää muita värejä, sillä valkoinen antaa tilaa ja selkeyttää muita värejä.

**Harmaa** on hyvä rytmittäjä muille väreille. Yksinään voi masentaa, mutta vaaleana sävynä rauhoittaa.

Lähde: Tunnesisustus, Tiina Sainio

## Valon sävy käy ilmi kelvin-arvosta

Valaistus on tärkeä osa sisustusta, eritoten tähän aikaan vuodesta. Valaistusta mietittäessä kannattaa kiinnittää huomiota siihen, millä tavalla valo kohdentuu varjostimen tai kuvun alta.

Toinen tunnelmaan ja käytännöllisyyteen vaikuttava asia on valon väri. Lämpimän keltaista valoa tuovat, mutta energiasyöpöt hehkulamput ovat kohta jo historiaa. Niitä ei ole enää myynnissä. Tilalla on energiansäästölamppuja, joiden valo on kuitenkin usein sinisempää.

Lampun valon väri ilmoitetaan kelvin-arvolla. Mitä pienempi kelvin-arvo, sitä lämpimämpää ja keltaisempaa on valo. Sisustusvaloina lämpimät sävyt koetaan miellyttävinä. Opiskelu- ja lukuvaloksi sopivat kylmemmät sävyt.

Hehkulamppu (keltainen valo) ..	2700 K
ei enää markkinoilla	
Energiansäästö- eli	
pienloistelamppu .....	2700-4000 K
loistelamppu .....	2700-6500 K
Halogeenilamppu .....	3000 K
Led-lamppu .....	3000-6500 K
Päivänvalo .....	5500 K

### Muista:

Halogeenilamppu on pinnaltaan polttavan kuuma ja voi aiheuttaa helposti palovaaran.

Ledit ovat energiapiihejä ja pitkäikäisiä, mutta valoteho ei ole vielä kovin suuri. Niitä käytetään paljon muun muassa jouluvaloissa.

Kierrekantaiset energiansäästölamput sopivat hehkulamppuva-laisimiin.

Käytöstä poistettu energiansäästölamppu on ongelmajätettä.

# Verkon siirtorajaa nostetaan 10 gigatavuun

**Valtaosa asukkaista on tyytymättömiä tietoliikenneyhteyteen.**

**Koasin asuntojen vuokraan kuuluu tietoliikenneyhteys. KOAS ostaa tietoliikenneyhteydet Jyväskylän yliopiston tietohallintakeskukselta. Verkon siirtorajoituksella hillitään siirtomäärien kasvua. Tällä hetkellä quota on 5 gigatavuuta 24 tunnin aikana.**

Jyväskylän yliopiston tietoteknisten palvelujen päällikkö Miska Sulander sanoo, että opiskelijaverkon siirtorajoituksen määrää eli niin sanottua quotaa on nostettu säännöllisesti viime vuosien aikana kasvaneiden käyttötartteiden mukaan.

Sulander arvioi, että seuraava tietoliikennemäärän korotus on tulossa loppuvuodesta. Silloin henkilökohtaisen quotan eli verkon siirtoraja kasvaa jo 10 gigatavuun. Kapasiteetin käyttöä seurataan muutoksen jälkeen ja palvelutarpeiden mukaan sitä edelleen nostetaan. Erityisesti viihdekäyttö

ja videopalveluiden laajentuva käyttö edellyttää jatkossa muutoksia liikennekapasiteetin palvelumalliin.

Sulanderin mukaan korotus on merkittävä. Hän arvioi, että esimerkiksi 10 gigatavulla pystyy katsomaan esimerkiksi pari elokuvaa vuorokaudessa tai kuuntelemaan rajoittamattomasti musiikkia.

Koasin toimitusjohtaja Matti Tanskanen mukaan valtaosa koasilaisista on ollut tyytymättömiä nykyiseenkin tietoverkkopalveluun, koska siirtorajoitus on riittänyt hyvin normaaliin käyttöön.

– Mutta äänekkäitä valittajia löytyy – ainakin KOAS chatissa – ja he totta kai ohjaavat meitä vaihtoehtojen hakemiseen.

Tanskanen näkee, että yhtenä ratkaisukeinona olisi irtaantuminen FUNET:sta. Tällöin vuokraan sisältyisi edelleen tietoverkkoyhteys (esimerkiksi 2–10 M) ulkopuolisen operaattorin tarjoamana. Nopeampaa yhteyttä tarvitsivat ostaisivat sitä lisää operaattorilta alennettuun hintaan. Quota poistuisi kokonaan.

Tanskanen mukaan tilannetta selvitetään parhaillaan.

## Tätä on quota

Verkon siirtorajoitus eli englanniksi quota asetettiin hillitsemään siirtomäärien kasvua ja sitä kautta kustannuksien nousua. Jos siirtovara täyttyy, käyttäjän yhteysnopeus hidastuu huomattavasti.

Siirtovaran kuluttaminen loppuun pelkästään selaamalla internet-sivuja ja lukemalla sähköpostia on hyvin vaikeaa, mutta onnistuu, jos siirret paljon isoja tiedostoja. Siirtorajoituksen ulkopuolelle jää kaikki yliopiston verkon sisäpuolinen liikenne ja kaikki liikenne FUNET-alueen sisäpuolella.

FUNET kattaa käytännössä kaikki suomalaiset yliopistot ja korkeakoulut. Ulkomaanliikenne kuuluu siirtorajoituksen piiriin.

Siirtorajoitus on tietty megatavumäärä 24 tunnin aikana. Toisin sanoen, jos siirret esimerkiksi 200 Mt (megatavuuta) kello 18–19 välisenä aikana, poistuu tämä määrä tililtä seuraavana iltana klo 19.

Yhteysnopeus alkaa hidastua, kun siirtovaraa on jäljellä 100 Mt.

Täysin ”sakkokaistalle” liittymä siirtyy, kun siirtovaraa ei ole lainkaan jäljellä.

Siirtomääriä seurataan jatkuvasti.

Yhteysnopeuden hidastuminen ei aiheuta muita sanktioita kuin yhteysnopeuden hidastumisen.

Välityspalvelimen eli proxy:n käyttäminen voi nopeuttaa surffaamista ja parantaa anonymiteettiä verkossa ja sen kautta surffaaminen ei kuluta quota ollenkaan.



# Maalari



Petri Koskiranta on suunnitellut ja maalannut Letkutie 2 A -talon ylimmäiselle porrastasanteelle taideteoksen lomamökistä ja maisemasta.

# ja korjausmies

## Koasin uusi korjausmies, Petri Koskiranta, osaa maalata muutakin kuin tasaista väripintaa.

Petri Koskiranta on Koasin korjaustiimin uusin jäsen. Hän siirtyi Matti Haapalan työpariksi Lasse Sillanpään jäätyä eläkkeelle.

Petri on tuttu mies Koasin taloissa, sillä hän on tehnyt useita vuosia yrittäjänä maalauskeikkoja Koasin kohteisiin.

Olen työskennellyt 20-vuotiaasta asti isäni maalausyrityksessä. Kun täytin 40, ajattelin, että nyt tai ei koskaan; on elämänmuutoksen aika. Tässä iässä osaa antaa arvoa omalle vapaa-ajalle. Yrittäjänä ollessa se ei onnistu niin kuin toisen palveluksessa.

### Nopeaan tahtiin

Työnkuvan muuttuminen maalarista joka paikan korjausmieheksi on vaatinut perehdyttämistä.

- Koko ajan olen oppinut uusia asioita, ja välillä on naurettu reippaasti.

Korjausmiesten työnkuvaan kuuluu muun muassa se, että kohteeseen on lähdeittävä pikakomennuksella.

- Kun edellinen asukas on lähtenyt asunnosta, voi olla että esimerkiksi maalaustöihin jää vaan muutama hetki ennen seuraavaan asukkaan muuttoa.

Kaikkein kiireisintä on silloin, kun jossakin asunnossa on sattunut vesivahinko. Silloin muut työt jätetään myöhemmäksi.

### Uudenveroinen pysyy siistinä

Koasin asunnoissa on periaatteena, että pienetkin kolhut korjataan. Miksi?

- Jos asunto tai porraskäytävä on siistin näköinen, asukas pitää sen itsekkin hyvässä kunnossa. Jos taas kämpppä näyttää huonokuntoiselta, asukas ei ehkä välitä pitää siitä huolta, korjausmiehet arvelevat.

Haastattelun aikaan korjaustiimillä oli menossa Kuokkalan Tahkonkaaren asunon kylpyhuoneremontti. Se on ehkä yksi tyyppisimmistä korjauksista vanhemmissa asunnoissa: Suihkun alapuolisen seinämaton saumojen alle on päässyt kosteutta sen vuoksi, että maton sauma on pettänyt liimauksestaan. Vesi on pikkuhiljaa päässyt saumaa myöten kulkeutumaan lattiamaton alle ja irrottanut sen lattia-kaivon ympäröstä.

## Valokeilassa



**Kuka:** Petri Koskiranta, 40.

**Perhe:** Kihlattu. Perheeseen kuuluu myös kolme lasta.

**Ura:** Yrittäjänä perheyrytyksessä ennen Koasille siirtymistä.

**Luonne:** Suht'koht tavallinen. Kun paremmin tutustuu, olen aika sosiaalinen. Pyrin kuuntelemaan toisia ihmisiä, mutta tuon myös mielipiteeni julki harkiten.

**Harrastukset:** Laulaminen, välillä otan yksityistunteja. Laulan karaokea vapaa-aikana mökillä ja kavereiden kanssa. Olen iskelmäfani ja ihailen erityisesti Olavi Verran, Taikakuun ja Janne Raappanan lauluja.

**Mukavinta työssä:** Iloiset työkaverit ja asukkaat. Tässä työssä kohtaa niin monenlaisia ihmisiä. Tytyväisten asukkaiden välitön palaute saa aina hyvälle tuulelle. Kaikki työpäivät ovat erilaisia, työpäivän päätyttyä ei tulevan työaamun töitä voi tietää.

**Mikä ärsyttää:** En osaa vastata tuohon. Työssä on myös osattava nauraa itselleen, jos kaikki ei mene niin kuin on suunnitellut. Ehkä eniten yllätti se, että työ on niin liikkuvaa, kun käydään päivän mittaan todella monessa kohteessa.

Kyseisessä kohteessa kylpyhuoneesta poistettiin vanhat seinä- ja lattiamatot ja tila korjattiin asentamalla seiniin nykyaikaiset vedeneristeet, laatat ja lattiaan uusi muovimatto.

Joskus taas käy niin, että asukas ei ole huomannut puhdistaa suihkun alapuolista lattia-kaivoa. Kun kaivo on ollut tukossa, vesi on lainehtinut ympäri kylpyhuoneen lattiaa ja päässyt vuotamaan maton alle.

Huoltomiesten harras toive olisikin, että:

### Asukkaat puhdistavat lattia-kaivon kerran kuukaudessa.

Se käy näin:

- Irrota muovinen lattiaritilä esimerkiksi vanhan tylsän veitsen avulla.
- Suojaa kätesi muovihansikoilla.
- Ota avuksi vanha tiskiharja ja nosta lattia-kaivon takertuneet hiustukot ja saippuatöhnä ylös kaivosta. Puhdista niin syvältä kuin tiskiharja ylettää. Se riittää.
- Kaivosta ei tule esiin rottia eikä muuta iljettävää kuin omat ja kämpppiesi hiukset.
- Voit lorauttaa lattia-kaivon pesuainetta.
- Puhdista myös ritilä, esimerkiksi vanhalta hammasharjalla.
- Sulje kansi.

Kun puhdistat kaivon säännöllisesti, kylpyhuoneeseen ei leviä tymeää hajua. Ikävä hajua voi olla peräisin myös tiskialtaan tai lavuaarin alapuolisen hajulukon ympärille kerääntyneestä liasta. Hajulukon kierrekorkin voi avata ja puhdistaa samalla tavalla – niin kaukaa kuin yletät. Jos et saa korkkia auki, tee vikailmoitus, ja huoltomies tulee paikalle. Älä ryhdy väkisin purkamaan ja rikkomaan putkea.





## Vikailmoitus = Talonmies verkossa [www.koas.fi](http://www.koas.fi)

Vikailmoitus menee suoraan kiinteistönvalvontaan ja nopeinta reittiä tiedoksi työn suorittajille.

Voit myös jättää tätä kautta ilmoituksia alueen tai talon yhteisissä tiloissa havaitsemistasi vioista tai puutteista.

Vikailmoituksen tekeminen havaitusta viasta tai vauriosta on jokaisen asukkaan velvollisuus.

### Tee vikailmoitus kun:

- asunnossasi on liian kuuma tai kylmä (alle 21 °C)
- ovet ja ikkunat eivät sulkeudu kunnolla
- huomaat puutteita ilmastoinnissa
- ikkunat huurtuvat tai jäätyvät
- jokin laite on rikki
- hana, wc-allas tms. vuotaa
- viemäri ei vedä
- asunnossa on sinne kuulumattomia hajuja
- olet epävarma jonkin laitteen toiminnasta

## Saunavuorot

Oman saunavuoron peruminen tai varaaminen pitää tehdä ennen kuukauden alkua.

Saunavuorot päivitetään viimeistään kuukauden 1. päivä, jolloin uudet saunavuorot näkyvät sivuilla [www.koas.fi/asukkaille](http://www.koas.fi/asukkaille).

Huoltoyritys toimittaa saunavuorolistat päivityksen jälkeen saunojen oviin.

Yleisiä saunavuoroja laaditaan asukastomikunnan esitysten perusteella.

## Tee irtisanominen vähintään kalenterikuukautta aikaisemmin

Vuokrasopimuksemme ovat voimassa toistaiseksi. Sen vuoksi vuokralaisen pitää jättää irtisanominen vähintään yhtä kalenterikuukautta aikaisemmin.

Irtisanomisajaksi lasketaan irtisanomisilmoituksen antamisen jälkeinen täysi kuukausi.

Mikäli olet lähdössä joulukuun lopussa, sinun on jätettävä kirjallinen irtisanominen viimeistään 30.11.

Irtisanomisen voi tehdä suoraan netissä: [www.koas.fi/asukkaille/irtisanomisilmoitus.php](http://www.koas.fi/asukkaille/irtisanomisilmoitus.php)

Huolehdi, että saat irtisanomisen vahvistuksen sähköpostiisi – ennen sitä et voi olla varma, että sähköinen irtisanominen mennyt perille.

Perheasunnossa molemmat puoliset lähettävät oman irtisanomisilmoituksen

## Näin otat tietoverkon käyttöön

1. Lue toimistolta saamasi Tietoverkko-opas huolella
2. Ilmoita toimistoon:  
asiakaspalvelu@koas.fi  
a. nimesi, osoitteesi ja sähköpostiosoitteesi  
b. koneesi verkkokortin mac-osoite

## Tietoverkon Help Desk

Tietoverkon maksullinen puhelintuki on käytössä arkisin klo 16 – 18 numerossa 06000 3645. Tuki auttaa Koasin asukkaita tietoverkkoasioissa.

Puhelun hinta on 0,75 e/min + pvm.

## .. kun netti pätkii...

Varmista ensin, että vika ei aiheudu omista laitteistasi. Esimerkiksi väärin asennettu reititin aiheuttaa ongelmia muille verkon käyttäjille. Tutustu verkko-ohjeisiin huolellisesti etukäteen ja varsinkin silloin, jos rakennat kotiverkkoa.

### Verkko-oppaan löydät

<http://www.koas.fi/asukkaille> -sivulta tai voit noutaa sen Koasin toimistosta.

## Yhteystiedot ajan tasalle

Koas tiedottaa asukkaitaan muun muassa sähköpostilla, tekstiviestillä sekä facebookissa.

Talossa tapahtuvista korjauksista tai esimerkiksiäkillisistä käyttökatkoksista vedenjakelussa saat tiedon suoraan omaan postilaatikkoon, mikäli yhteystietosi ovat ajan tasalla. Voit päivittää niitä [www.koas.fi/asukkaille/asukkaan\\_tiedot.php](http://www.koas.fi/asukkaille/asukkaan_tiedot.php) -sivuilla.

## Pysäköinninvalvonta

Pysäköinninvalvontaa hoitaa Koasin piha-alueilla Park Service. Pysäköinninvalvonta on katsottu välttämättömäksi, jotta talojen pihoissa pysäköivät autot saadaan kuriin ja pelastustiet pysyvät auki.

Pysäköinti on sallittu ainoastaan merkityillä autopaikoilla. Väärin pysäköidyistä autoista voi ilmoittaa päivystykseen p. 010 292 0003.

## Autopaikat

Autopaikat varataan asukastomistosta. Autopaikka maksetaan erillisellä laskulla ja viitteellä.

Lohkolämmittimen sähköjohto pitää turvallisuussyistä aina irrottaa käytön jälkeen pistorasiasta, ja pistorasiakotelon kansi on pidettävä lukittuna. Lämmitysjohton unohtaja voi joutua korvausvastuuseen, jos pistorasiaan jäänyt sähköistetty johto aiheuttaa onnettomuuden.

Auton sisätilanlämmittimen käyttö on kiellettyä, koska sulakkeiden kapasiteetti ei ole riittävä.

Lämmitystolpan rasiasta saa sähköä kohteesta riippuen joko yhteisen ajastimen mukaan tai pistorasiakohtaisella ajastimella ohjaten, jolloin virran voi itse asettaa päälle kahdeksi tunniksi kerrallaan. Osassa kohteista on automaattinen lämmitysjärjestelmä, jossa lämmitys on päällä lyhyissä jaksoissa kaiken aikaa. Kellon käyttöohje löytyy [www.koas.fi/asukkaille](http://www.koas.fi/asukkaille)

## Asunnonvaihto

Jos asut Koasilla, voit jättää asunnon vaihtohakemuksen Koasin sivuilta. Asunnonvaihtohakemus ei vanhene, vaan on voimassa siihen saakka kunnes toivomasi asunto löytyy. Voit päivittää hakemustasi milloin haluat – älä tee uutta hakemusta vaikka toiveesi muuttuisivatkin. Päivittämällä vanhaa hakemusta säilytät sen keräämät jonopisteet.

## Tarkkana jätelajittelussa

Roskakatoksiin ja jätteiden viereen jätetään kalusteita, isoja pahveja, sähköromuja jne. Näistä jätteistä koituu ylimääräisiä kustannuksia, sillä jätehuoltofirma lähettää jokaisesta ylimääräisestä 'roskasta' laskun.

Jokainen on vastuussa omien jätteidensä lajittelusta tai niiden kuljettamisesta asianmukaiseen jätteenkäsittelylaitokseen.

Lisätietoa lajittelusta ja jätteiden käsittelystä <http://www.jkl.fi/jate>

## **Fault report = Janitor in the net www.koas.fi**

Fault reports are delivered directly to the real estate surveillance, which is the quickest way to inform the service people.

Via this service you can also report damage or defects that you have noticed in shared areas. All residents are responsible for reporting a detected fault or damage. Report a fault when:

- Your flat is too hot or cold (under 21 °C)
- Doors and windows do not close properly.
- You notice defects in ventilation.
- The windows fog up or frost.
- A device is damaged.
- A tap, toilet bowl or similar has a leak.
- The drain is blocked.
- Your apartment has an unusual smell.
- You are unsure of the correct performance of a device, appliance or function.

## **Saunatimes**

Cancelling or reserving saunatimes must be done before the 1st of each month.

Saunatimes are updated on the 1st of each month at the latest and the new saunatimes are shown in the section "For residents" at [www.koas.fi](http://www.koas.fi) Once updated, the saunatime lists are put on the sauna entrance doors by the maintenance company.

Common saunatimes are arranged based on proposals by the residents' committee.

## **Notice of lease termination at least one calendar month ahead**

There is no need to give notice if the agreement is periodic. Some rental agreements are valid until further notice. This means that the tenant must give a notice of lease termination at least one calendar month ahead. If you are planning to leave at the end of December, you must give a written notice of termination on November 30 at the latest.

A notice of lease termination can be given directly at [www.koas.fi](http://www.koas.fi) via the links For residents > Lease termination.

Make sure that you receive a confirmation of lease termination by e-mail – otherwise you cannot be sure that your electronic notice has been correctly received.

In a family apartment both spouses must give a personal notice of lease termination.

## **How to connect to the Internet**

1. Read the Network Guide provided by the tenant office carefully.
2. Give the following information to the customer service at [asiakaspalvelu@koas.fi](mailto:asiakaspalvelu@koas.fi):
  - a. Your name, address and e-mail.
  - b. MAC address of your computer's network card.

## **Computer Network Help Desk**

The computer network Help Desk (chargeable service) is available during weekdays at 4 to 6 pm, Tel. 06000 3645.

The Help Desk provides assistance related to the use of the computer network. The call charge is 0.75 €/min + service fee.

## **.. problems with Internet connection...**

Make sure that the problem is not caused by your own equipment. For example, an incorrectly set up router can cause problems for other net users.

Read carefully the instructions given in the Network Guide before installation and particularly if building a home network.

The Network Guide can be found via the link "For residents" at [www.koas.fi](http://www.koas.fi) or you can pick it up from the Koas office.

## **Update your contact data**

Koas informs the residents via Facebook, e-mail or SMS messages. When your contact data is up to date, you will be informed of any repair works taking place in the house, sudden interruptions in the water supply etc.

You can update your contact data at [www.koas.fi](http://www.koas.fi) selecting the link "For residents" and then the relevant item under the title IMPORTANT INFORMATION.

## **Parking control**

Parking control in the Koas outdoor areas is taken care of by Park Service. Parking control has been considered necessary to prevent unauthorized parking in the area and to keep the rescue roads clear. Parking is permitted only in the marked parking slots.

## **Parking slots**

Parking slots are reserved from the tenants' office. Parking slots are paid with a separate invoice and reference number.

To ensure safety, the power cord of the block heater must always be disconnected from the power outlet and the power outlet cover must be kept closed. If an electrified



power cord left in an outlet causes an accident, the person who has forgotten to remove the power cord may be liable for damage.

Using car interior heaters is not allowed because the fuse capacity is not sufficient. Depending on the housing site, electricity is supplied from the block heater outlet either according to a common timer or controlled by an outlet-specific timer.

In the latter case, electricity can be switched on always for two hours at a time. Some housing sites have an automated heating system in which heating is continuously switched on for short periods. Instructions for the use of the clock, see

[www.koas.fi/asukkaille](http://www.koas.fi/asukkaille)

## **Flat change**

If you live at Koas, you can send a flat change application from the Koas website. A flat change application does not expire but remains valid until a flat of your choice is found. You can update your application at any time – do not leave a new application even though your choices change. By updating your existing application you will keep the queue points gathered so far.

## **Sorting of waste**

Furniture, large pieces of cardboard, electrical scrap, etc. have been left in waste shelters and beside waste containers. This waste causes extra costs because the waste management company sends an invoice for every single extra piece of waste. Everyone is responsible for sorting one's own waste and delivering it to the appropriate waste treatment unit.

More information on sorting of waste and waste management can be found at <http://www.jkl.fi/lang/>

# Ja taas paleltaa!

**Onko asunnossasi liian kylmä? Vetää. Ja varpaat ovat jäässä. Seuraavassa muutama vinkki, mikä voi vaikuttaa siihen, että ihannehuonelämpötila 20–22 astetta, toteutuu.**

Tarkista ensin, ettei patterin edessä ole verhoja. Erityisesti, jos termostaatin kohdalla (se patterin toisessa päässä oleva pyörylä, josta säädetään lämmityksen määrää) on pitkät verhot, tapahtuu seuraavaa:

Kun verhot ovat aivan liki patteria ja termostaattia, patterista tuleva lämpö jää patterin ja verhon väliin. Silloin termostaatti tulkitsee, että huoneessa on liiankin lämmintä ja vähentää lämmityksen määrää. Tosiasiassa huoneistossa on kuitenkin tavallista kylmempää, koska lämpö on siellä verhon takana eikä leviä koko huoneistoon ja termostaatti on virhetulkinnan takia vielä vähentänyt lämmitystä.

## Patterin pinta voi valehdella

Muista myös, että patterin ei kuulu olla aina lämmin. Kun tavoitelämpötila asunnossa on saavutettu, vedenkierto patterissa lakkaa ja patteri viilenee. Esimerkiksi 26-asteinen vesi patterissa lämmittää, mutta patteri tuntuu käteen kylmältä. Patterin pintalämpötilaa ei siis kannata mitata!

Huoneiston lämpötila mitataan 1,2 metrin korkeudelta ja keskeltä huonetta. Ei ikkunan vierestä. Lämpömittareita voi hakea Koasin toimistosta.

Muista myös, että ihmiselle ihanteellisin huonelämpötila, 20–22 astetta, on sellainen, jossa ihminen ei välttämättä tarkene t-paidassa ja avojaloin. Jos tuntuu viileältä, pue pitkähihaista päälle ja villasukat jalkaan. Tropiikkia ei asunnosta kannata tehdä. Hyvän sisäilman edellytys on 20–22 asteen huonelämpötila.

Mikäli huonelämpötila on pysyvästi alle 20 astetta, tee vikailmoitus, niin tilanne korjataan.



**Ei näin, vaan vedä verhot pois patterin termostaatin edestä.**

## VINK VINK

**Paistorasvat eivät kuulu viemäriin. Jos kaadat friteeraus- tai joulukinkun paistorasvoja vessanpönttöön, tiskialtaaseen tai lavuaariin, tukit viemäriin rasvan jäähtyessä putkistoon.**

## Pese oikealla ohjelmalla

Pyykkiä pestessäsi noudata vaateen omaa pesulämpötilaa. Printtejä sisältävät vaatteet kannattaa kääntää nurin ja pestä ohjeen mukaan (yleensä 30-40 asteessa). Puuvillaisille vaatteille suositellaan 60 astetta. Usein jos 30-40 asteen suosituslämpötilan vaate pestään 60 asteessa, vaate kutistuu, printit murenevat tai kangas menee muutoin pilalle.

Jos vaatteissa on niittejä, paljetteja tai muita irtoavia koristeita, pese ne pesupussissa, jotta irtoavat esineet eivät riko konetta. Myös kaarituelliset liivit tulee pestä pesupussissa.

Muista myös, että sähkönkulutus puolittuu, kun muutat pesulämpötilan 60 asteesta 40 asteeseen. Sähkönkulutus kaksinkertaistuu, jos muutat pesulämpötilan 60 asteesta 85-95 asteeseen. Korkeimmissa lämpötiloissa pestään yleensä vain puuvillaisia lakanoita.

Myös puolilleen täytetty kuivausrumpu kuluttaa viidenneksen enemmän sähköä haidutettua vesikiloa kohti kuin täysi.

*Lisätietoja: Motiva*



## Select a correct washing cycle

When washing clothes, follow the washing temperature indicated in the garment's care label. Clothes with prints should be turned inside out and washed according to the care label (normally at 30–40°C). The recommended washing temperature for cotton is 60°C. If the garment's recommended washing temperature is 30–40°C and it is washed at 60°C, the garment often shrinks, the prints erode or the fabric deteriorates in some other way.

If the garment has rivets, paillettes or other detaching decorations, wash them in a washing bag to prevent damaging the machine by detached items. Underwired bras should also be washed in a washing bag.

Remember also that electricity consumption will be halved when using 40°C instead of 60°C. Electricity consumption will double if you use 85–95°C instead of 60°. The highest temperatures are usually intended only for cotton bed linen.

A half-loaded tumble dryer consumes energy one-fifth more per evaporated kg of water compared to a fully loaded drum.

*More information: Motiva*

# It is cold again!

Is your flat too cold? Cold draft. Freezing toes. Below are a few tips to help ensure that the ideal room temperature of 20–22°C will be maintained.

Check first that the radiator is not covered by curtains. If long curtains are hanging especially in front of the thermostat (the round device at one end of the radiator for adjusting heating), the following takes place:

When the curtains are hanging very close to the radiator and the thermostat, heat emitted by the radiator remains between the radiator and the curtain. In this case the thermostat determines that the room is even too hot and reduces heating. In reality, however, the flat is colder than usually because the heat remains behind the curtain failing to spread out to the whole flat. Due to the erroneous detection, the thermostat has even reduced heating.

**Not like this – Instead, move the curtains away from the front of the radiator thermostat.**

**TIP** Frying grease does not belong to the sewer. If you pour frying grease or hot ham grease to the toilet bowl, kitchen sink or hand-basin, the sewer line will become blocked when the grease cools down in the pipe.

## The radiator surface temperature is not reliable

Remember also that the radiator should not be warm all the time. Once the room target temperature is reached, the water circulation in the radiator stops and the radiator cools down. For example, water at 26°C circulating in the radiator emits heat even though the radiator feels cold when touching by hand. Do not measure the radiator surface temperature!

The room temperature should be measured at 1.2 metre's height, in the middle of the room – not beside the window. Thermometers are available from the Koas office.

Remember also that at the ideal room temperature – from 20 to 22 degrees – a T-shirt and bare feet are not necessarily enough to feel comfortable. If the room feels cool, put on a long-sleeve shirt and wool socks. Do not create tropical conditions in your flat. A room temperature of 20–22°C is a requirement for good indoor air quality.

If the room temperature is always below 20 degrees, report a fault and the condition will be fixed.

## Kynttilät kaipaavat valvovaa silmää

Kynttilät sytyttävät joka vuosi tulipaloja. Tulipalon syy on usein kynttilän jättäminen palamaan yksin, jolloin liekki on tarttunut johonkin helposti syttyvään materiaaliin esimerkiksi kynttilän kaatessa tai lemmikkieläimen heilauttaessa kynttilän nurin.

Tuikkukynttilöitä ei pidä asettaa liian lähelle toisiaan, sillä silloin ne lämpenevät liikaa ja voivat sytyttää yhdessä niin kutsutun allaspalon. Kynttilän alustan ei pidä olla palavasta materiaalista.

Kynttilöitä ei tule jättää parvekkeelle palamaan ilman valvontaa. Parvekkeella ei saa myöskään polttaa ulkotulia.



## Keep an eye on candles

Fires are caused every year by the careless use of candles. Candle fires are often caused when candles are left burning without monitoring and flammable material catches fire due to a candle blown over or knocked down by a pet, for example.

Tealights must not be placed too close to each other because they then heat up too much and may together cause a so-called flashover. The candle support must be made of incombustible material.

Candles must not be left burning in the balcony without monitoring and outdoor candles must not be burnt in the balcony.



**TUPATARKASTUS**

## Tavarat vielä purkamatta

Koasin asunto on monelle nuorelle ensimmäinen, "oma" asunto lapsuudenkodin jälkeen.

Näin myös Äänekoskelta Myllyjärven Koasin taloon muuttaneelle Niklas Tammelalle. Mutta vain puolen vuoden ajaksi, sillä Niklas menee vuoden alussa inttiin Kajaaniin.

Hän päätti kuitenkin aloittaa kemian opinnot heti.

- Musiikkitiede oli ykkösvaihtoehtona, mutta kyllä kemiakin on tähän mennessä ollut ihan mielenkiintoista.

### Ikean kautta

Koskapa hän siirtyi armeijan harmaisiin pikapuoliin, hän ei ole investoinut juurikaan ensimmäisen asunnon sisustamiseen.

- Vanhempien kanssa tehtiin Ikean-reissu, ostettiin kirjahylly, paperilokerikkoja,

vessaharja ja muuta tarpeellista. En ole vielä ehtinyt edes purkaa kaikkea.

Rumpuja, klarinettia ja kitaraa soittava Niklas palasi hiljattain Norjasta musiikkifestareilta, joten retkikamatkin lojuvat vielä huoneen nurkassa.

Keittiökaapit ovat täyttyneet ylioppilaslahjaksi saaduilla astioilla, joten veitsiä ja haarukoita lukuun ottamatta astioitakaan ei ole tarvinnut juuri ostella.

Mutta yksi kapistus on opiskelijalle tärkeä: tietokone.

### Solussa on mukavaa

Niklaksen mielestä elämä ei poikkea paljonkaan siitä, mitä se oli kotona Äänekoskella.

- Käyn viikonloppuisin kotona, ja Jyväskylällä on muutenkin tuttu kaupunki. Isoveljenikin asuvat täällä. Ehkä elämä on nyt vähän va-

paampaa, esimerkiksi ruokaostoksilla ostan sellaisia maustekastikkeita, joista itse pidän, Niklas vertaa lapsuudenkoti- ja soluasuntoelämän eroja.

Soluasuminen on osoittautunut yllättävän mukavaksi.

- Hain yksiöön ja Kuokkalaan, mutta kyllä tämä Myllyjärvi on ihan hyvä alue. Kymmenessä minuutissa pääsen pyörällä yliopistolle, ja Keljon ostoskeskus on lähellä.

Myös kiva kämppis on ollut plussaa.

- On mukavampi asua ensin soluasunossa kuin yksiössä. Olemme sopineet kämppiksen kanssa, että voimme lainata toistemme tavaroita ja että kumpikin siivoaa omat jälkensä.



# kämpässä

## Tutut esineet ympärillä

– Täällä on aika hiljaista, toteaa Tangon soluun syksyllä muuttanut Nina Hynninen ensi sanoikseen.

– Kämppekseni on muuttamassa poikaystävänsä luo, mutta onneksi tähän tulee toinen kämppekaveri. On ihan mukava, että on joku jonka kanssa jutella.

Pohjois-Savosta, Kiuruvedeltä muuttaneen Ninan mielestä talon rauhallisuus on toisaalta vaan plussaa, samoin solukaksion tilava keittiö ja oleskelutila.

### Ikävä läheisiä

Kotoaan hän toi mukanaan joitakin itselleen tärkeitä tavaroita: mummon tekemän tilkkupäiväpeitteen, äidiltään pikkutyttönä lahjaksi saamansa ametisti-kiven ja pehmolelukoira Nöpon.

– Olisin mielelläni tuonut tänne koirani tai kaksi kissaa, mutta solussa se ei ole sallittua, Nina kertoo ja tunnustaa, että ensimmäisinä viikkoina koti-ikävä on ollut ajoittain kova.

Vanhempien ja lemmikkieläinten lisäksi hän ikävöi intissä olevaa poikaystävää, jonka kuva on sängyn vieressä, yöpöytänä toimivan kapiokarkun päällä.

### Väriä huoneeseen

Ninan huone näyttää siistiltä, kodikkaalta ja asutulta, mutta paljon vaivaa hän ei omien sanojensa mukaan ole nähnyt sisustamisen eteen.

– Tämä on vain kämppä, ei koti. Sitten kun poikaystäväni pääsee intistä, muutamme kaksioon, joka on sitten se oikea koti. Sen sisustan kunnolla. Tänne halusin jotain väriä valkoisten seinien vastapainoksi ja ostin tämän violetin maton.

Myös vanhemmilta lahjaksi saatu kirkasvalolamppu on yksi huoneen uusista hankinnoista. Muut huonekalut hän on tuonut lapsuudenkodistaan.

### Omia lempiruokia

Yksinasumisen hyvä puoli on tietysti vapaus.

– Tykkään laittaa ruokaa ja nyt kokkaan sellaisia ruokia, mitä kotoa ei saanut, esimerkiksi nuudeliwokkia, salaatteja ja kasviskeittoja, Nina kertoo

Nina aloitti Jyväskylän ammattikorkeakoulussa International Business -opinnot.

Opiskelukaverit ovat tulleet eri puolilta maailmaa; Kiinasta, Etiopiasta, Ranskasta, Venäjältä ja Hollannista. Englanninkielinen opiskelu on Ninan mukaan ainakin alussa aika rankkaa.

– Hain ensisijaisesti opiskelemaan psykologiaa. Kävin jo lainaamassa uudestaan psykologian pääsykoekirjat, saa nähdä, varmaankin haen psykologiaa myös ensi vuonna, hän arvioi tulevaisuuden suunnitelmiaan.



TUPATARKASTUS



TUPATARKASTUS



# "Koti on täällä"

Lastentarhanopettajaksi opiskeleva Jasmina Kolehmainen tuntee olevansa nyt ensimmäisessä oikeassa kodissaan Laajavuoren kaksiossa. Ensimmäinen itsenäisen asumisen vuoden hän vietti solussa Myllyjärvellä. Kun poikaystävä pääsi intistä, he hakivat kaksioon ja muuttivat yhteen.

- Tuntuu kuin vasta nyt olisimme asettumassa aloillemme. Olemme hankineet jonkin verran huonekaluja. Seuraavaksi ostamme varmaan ilmoitustaulun. Päiväpeittoakaan meillä ei vielä ole, Jasmine kertoo tiptop-kunnossa olevan kaksion sisustussuunnitelmista. Oman tilansa oleskelutilasta ovat ottaneet poikaystävänsä soittimet.

## Ensin soluun

Viitasaarelta kotoisin olevan Jasminan mielestä kotoaan muuttavan nuoren on hyvä ensin asua solukämpässä.

- Kun samassa huoneistossa asuu toinen, tuntuu turvallisemmalta uudella paikkakunnalla. Minulla oli kaksi kämppistä ja molemmat mukavia, hän kertoo.

Jasminen kokemuksen mukaan soluasumisen huono puoli on, että kämppikset voivat vaihtua.

- Se voi tuoda epävarmuutta, kun ei tiedä minkälainen ihminen seuraavaksi samaan huoneistoon muuttaa.

## Tietokone tuo turvaa

Tärkeimmäksi esineekseen Jasmina nostaa tietokoneen.

- Tietokoneen kautta voi pitää yhteyttä muihin. Se tuo turvaa ja jatkuvuutta vieraassa ympäristössä.

Lapsuudenkodin maalaismaisemia Jasmina ikävöi silloin tällöin, vaikkei kaukana kotoa opiskelekaan.

- Kaipaen maaseudun hiljaisuutta ja rentouttavia kävelyretkiä koirani kanssa. Kaupungissa arki on erilaista, paljon hektisempää.

## Huoltoyhtiöt Service companies

**Kuokkalan alue, Ristonmaa, Keltinmäki, Roninmäki, Myllyjärvi, Ratapiha ja Konsa**

**Jyväskylän Huoltosilta Oy**  
Polttolinja 29, 40520 Jyväskylä  
Asiakaspalvelu:  
0207 414160 tai 0207 414165  
Päivystys: 0400 640111

**Veturi, Hospa, Auvilankuja, Letkut, Taitoniekantie ja Rantapolku**

**Sulun Kiinteistöhoito Oy**  
Nevakatu 1, 40341 Jyväskylä  
Päivystys: 0400 641 726

**Vikailmoitukset: [www.koas.fi](http://www.koas.fi) -> Talonmies verkossa**  
**Fault reports: [www.koas.fi](http://www.koas.fi) -> Janitor in the net**